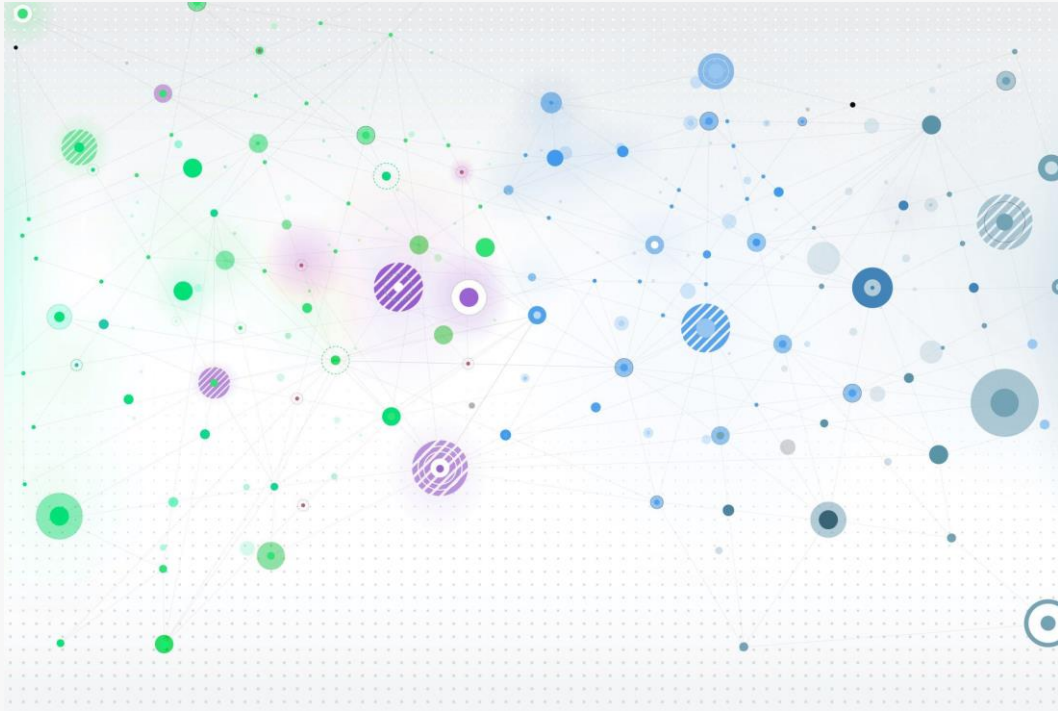


---

# 치유농업프로그램 운영사례



## 치유농장 나누팜

윤영식, 2급치유농업사,  
1급산림치유지도사, 도시농업관리사,  
숲 해설가

---

# 치유와 치료

치료(治療 다스릴치, 병고치료, treatment) 는 누군가(의사)에 의해서 병이나 상처(傷處)를 치료 하는 행위이고, 치유(治癒 다스릴치, 병나을 유, healing )는 스스로 병을 낫게 한다는 의미이다.

치료는 병을 고치거나 상처를 아물게 하기 위한 단순히 외과적 조치를 취하는 것을 말하고 치유는 병의 근본원인을 제거해 그 병이 없던 상태로 되돌리는 것을 말한다.

## 한국형 치유농업 정책방향



그림 1 한국형 치유농업 정책방향

---

# 치유농업의 구분

## 1. 대상

- 생애주기별 일반대상, 특수목적대상

## 2. 자원

- 식물, 동물, 농촌환경 문화, 음식
- 농업시설, 농작업활동, 인적자원

## 3. 운영(프로그램 등)

- 프로그램 개발, 운영, 평가
- 참고서: 프로그램 개발가이드 , 농진청
- 프로그램 평가도구(척도지), 프로그램 개발가이드 p.107

# 치유프로그램 개발

## 1. 프로그램 기획

### 1) 농장자원분석

-전략적 체험모듈에 기반하여 감각,  
감성, 인지, 행동, 관계, 체험 등  
6유형으로 나누어 자원분석

### 2) 대상자 분석

- 주 대상자 및 확장 가능 대상자 파악
- 대상자의 치유문제 파악

## 2. 프로그램 구성

- 1) 프로그램 초안 작성(도입-전개-정리)
- 2) 자원활용정도, 체험모듈 균형도 분석  
및 조정
- 3) 치유문제와 관련된 체험 강화
- 4) 시나리오 작성
- 5) 대상자 특징 및 수준에 따른 내용  
조정
- 6) 프로그램 완성및 개요 작성

# 치유농업서비스의 실행과정

## 1. 준비(Preparation)

- 프로그램 참여자 파악, 자원 파악 및 확보

## 2. 계획(Planning)

- 프로그램 목적 설정, 구체적 목표(영역별-신체적, 정서적, 인지적, 사회적 영역, 참가자의 생애주기별, 질환, 장애에 따른 목표) 설정
- 프로그램 작성(전체 프로그램 계획 작성, 단위활동 프로그램 계획 작성)
- 실행계획 수립(운용인력 확인, 프로그램 사전준비 등)

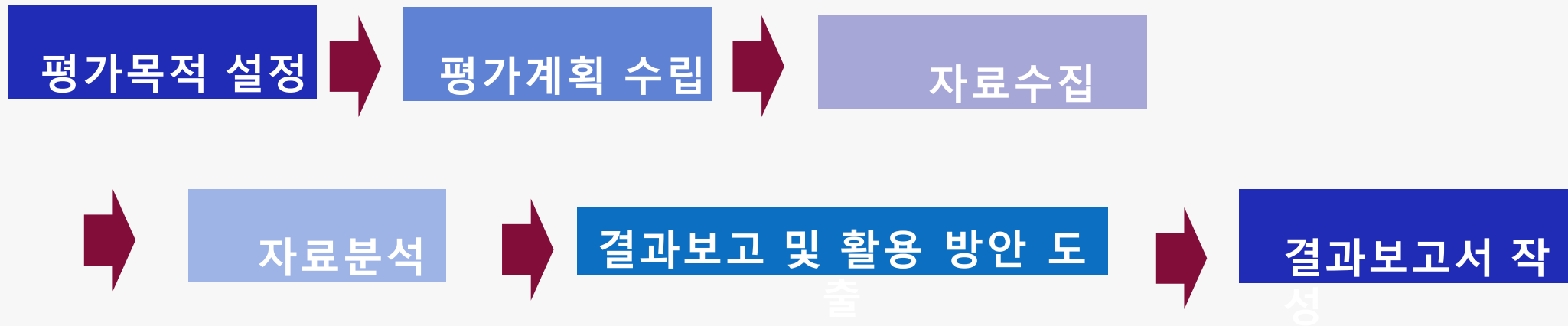
## 3. 안내 및 실행(Implementation)

- 프로그램 안내, 운영지침, 안전관리, 진행사항 파악과 점검 및 대안 마련

## 4. 평가(Evaluation)

- 목표달성평가, 상황평가, 기술평가

# 치유농업프로그램 평가절차



## 1. 평가 목적설정

- 치유농업 프로그램 내용개선, 참여자 만족도확인, 프로그램효과 검증, 프로그램지속여부 결정
- 프로그램 효과검증을 영역별 척도지로 평가

## 2. 평가계획수립

- 평가계획은 무엇을(평가내용), 언제(평가시기), 누가(평가주체), 어디서(평가장소), 어떻게(평가방법)을 구체적으로 고려하여 수립한다.

# 치유농업프로그램 평가절차

## 3. 자료수집

- 면담, 관찰, 자기관찰, 점검목록표 활용법, 기록물 내용분석법, 설문조사(질문지법)

## 4. 결과분석

- 결과정리, 통계적 기술분석, 측정결과 분석 등

## 5. 프로그램 결과보고

- 평가결과를 바탕으로 활용방안을 도출하고, 향후 프로그램 개선에 활용한다.

## 6.결과보고서 작성

- 프로그램의 진행사항과 그 효과를 일목요연하게 설명할 수 있는 근거자료이다.



농촌진흥청 대상자별

# 치유농업프로그램

랩

- 농서남북(<http://lib.rda.go.kr/pod/>) 참고

- 2급치유농업사양성교재 1권 p.77-78, 2022

[표 1-Ⅲ-21] 농촌진흥청에서 개발한 치유농업프로그램 현황

주관기관	대상자	지표	발간자료	발간연도
국립 원예 특작 과학원	수형자 (사회복지 예정자)	• 스트레스, 우울	• 사회복지예정자를 위한 심리·사회적 결과 원예치료 프로그램 매뉴얼 - 재배활동과 심리적 결과를 중심으로 -	2013
	수형자 (사회복지 예정자)	• 스트레스, 우울	• 사회복지예정자를 위한 심리·사회적 결과 원예치료 프로그램 매뉴얼 - 정원활동과 심리적 결과를 중심으로 -	2013
	소아암 성인암 말기암 (호스피스)	• 스트레스, 우울감 • 아동문제행동	• 암암 관찰아 관찰고 말고 : 소아청소년암용 • 암암 관찰아 관찰고 말고 : 성인암용 • 암암 관찰아 관찰고 말고 : 말기암용	2016
	일반아동 (학교폭력예방)	• 공격성, 정서지능	• 정말로 나라꽃 매뉴얼, 활동북	2016
	학교폭력 가해학생	• 스트레스, 공격성 등	• 중학생 학교폭력 가해학생 정서적 변화를 위한 원예프로그램 매뉴얼	2015
	특수교육 대상아동	• 사회성	• 농장형 치유농업프로그램 개발 가이드	2017
	일반아동	• 긴장감, 안정		
	일반성인	• 우울, 스트레스, 행복감		
	일반성인(부모)	• 부모-자아존중감, 우울, 삶의 질, 양육태도 • 자녀-자아탄력성, 삶의 질	• 자녀가 행복해지는 부모 텃밭	2017
	생활습관성 만성질환자 (고혈압, 당뇨, 비만)	• 안정, 이완, 혈압, 스트레스, 허리통, 등, 인슐린 분비능, 주의회복력	• 생활습관성 질환 개선 매뉴얼	2019

농촌진흥청 대상자별

# 치유농업프로그램

주관기관	대상자	지표	발간자료	발간연도
	일반 어르신 경도인지장애 치매안심센터 이용자	• 삶의 질, 스트레스, 우울감, 인지능력	• 의식주로 즐기는 텃밭정원 이야기 - 인지건강편	2020
국립 농업 과학원	일반인 및 소외계층 65세 이상 노인	• 우울감, 인지기능, 삶의 질, 스트레스	• 마음을 치유하는 왕 귀뚜라미	2020
	일반아동 성인 소외계층	• 삶의 만족도, 주관적 행복감, 자아 정체감, 우울감, 스트레스	• 호랑나비와 함께 날자	2019
	민원담당 공무원 고객상담직 근로자 일반 성인	• 스트레스	• 농촌의 자연과 사람이 함께하는 치유 관광모델(교류치유형, 휴식치유형, 운동치유형) • 농촌에서의 치유 - 농촌에서 치유하는 방법, 치유, 치유	2020 2018
	일반아동	• 생명존중, 인성, 정서, 사회성, 자아존중감, 자아탄력성	• 꼬꼬가 온뒤 학교가 달라졌어요 • 학교꼬꼬 운영 매뉴얼	2018
국립 축산 과학원	일반아동	• 생명존중, 인성, 정서, 사회적 능력(사회성), 공감능력, 또래관계, 자기효능감	• 염소가 온뒤 학교가 달라졌어요	2019
	일반아동 특수교육 대상아동	• 일반아동-생명존중, 인성, 정서, 사회성, 자아존중감, 공감능력, 또래관계, 자기효능감 • 특수-사회정서발달	• 토끼가 온뒤 학교가 달라졌어요 • 학교깡충 운영 매뉴얼	2019

# 농진청 텃밭정원프로그램소개

〈표. 회기별 주요활동 내용〉

(★는 해당 회기에 의(衣)·식(食)·주(住)해당 프로그램 진행 유무 표시)

회기	날짜	주제	목적	주요 활동	활용 자원	의	식	주
1	4월 22일	텃밭 여는 날	#1. 의식주·차유농업활동에 대한 전체적인 이해와 라포(rapport) 형성 #2. (衣)텃밭의 강한 햇볕을 피할 수 있는 나만의 개성 있는 모자를 꾸며보기 #3. (住)새로운 활동을 시작하는 기념사진으로 멋지게 나를 표현하기	#1. 모동별 텃밭 정하기와 정리하기 #2. 봄꽃심기 #3. (衣)텃밭활동을 위한 모자 꾸미기 #4. (住)플라로이드 사진 액자 만들고 공간 장식하기	매리골드, 봉선화, 팬지, 백일홍, 초화류 사진	★		★
2	4월 29일	내 맘에 씨앗 심기	#1. (衣)건강을 위한 텃밭 체조를 배우고 생활 속에서 실천하기 #2. (住)텃밭 정원을 씨앗 파종하기	#1. 텃밭채소 배우기 #2. 육묘용 트레이에 씨앗 심기 #3. 상자텃밭 열매채소 심기	모종(대추방울토마토, 고추, 매리골드), 씨앗(분꽃, 채송화, 살비아)	★		★
3	5월 8일	텃밭정원 디자인	#1. (食)어르신들의 만성 질환에 맞는 작물을 알고 효능을 이해하기 #2. (住)텃밭정원 식재 및 휴식 공간 조성	#1. 텃밭디자인 하기 #2. 임채소 심기 #3. 작물 이름표 꽃아주기	임채소(적측면상추, 청로메인상추, 배추, 알당귀, 엔다이브, 배추, 비타민다채, 홍당근, 부추(고혈압, 심혈관), 쑥갓(고혈압), 근대, 머위(당뇨)		★	★
4	5월 13일	우리 동네 텃밭정원 만들기	#1. (住)임채소와 열매채소 관리하기, 오감 자극 허브식물 식재 #2. (住)공동체 텃밭정원(나선형, 일자형)의 의미와 만드는 방법 알기	#1. 재활용 벽돌로 나선형 정원 만들기(디자인, 기초 벽돌고정, 흙반죽, 벽돌쌓기 등) #2. 일자형 정원 조성하기 #3. 허브와 봄꽃 심기	스위트바질, 레몬밤, 애플민트, 고수, 타임, 라벤더, 톨풀, 에키나세아, 비단꽃향부(스토크), 매리골드, 수레국화, 백일홍, 안개초, 쑥방망이, 꽃갓, 기생초, 벌레매치, 샤스타데이지, 코스모스			★

회기	날짜	주제	목적	주요 활동	활용 자원	의	식	주
5	5월 20일	텃밭정원 즐기기	#1. (住)모시품의 효능 <sup>1)</sup> 에 대해 알고 모시품과 꽃모종을 텃밭정원에 식재하여 텃밭정원을 풍성하게 만들기 #2. (食)화단에 심긴 허브 잎을 활용하여 허브음료 모히토 만들어 즐기기	#1. 지주 세우기 #2. 모시 모종 심기 #3. 애플민트 수확하고 허브음료 만들기	모시품		★	★
6	5월 27일	팜투데이블 요리사 I	#1. (食)텃밭정원과 어울리는 테이블 세팅과 수확한 임채소로 건강식 샌드위치 만들어 즐기기 #2. (住)텃밭정원에서 건강한 돌봄과 즐김에 대해 생각해 보기	#1. 가을까지 꽃 피우는 천일홍 식재 #2. 텃밭정원에 심겨진 식물 중 음료, 샌드위치, 장식용 식물 수확 #3. 건강식 임채소 샌드위치 만들기 #4. 테이블 세팅하기	천일홍		★	★
7	6월 3일	실내공간을 아름답게	#1. (住)텃밭정원 관리와 식물의 영양번식에 대해 이해하고 실천해보기 #2. (住)실내를 아름답게! 공중걸이형 그린 인테리어 화분 만들기	#1. 텃밭정원 관리하기 (돌 틈 돌나물 식재) #2. 다육식물 삼목하기 #3. 구형(球形)공중걸이 화분 만들기	실외에서 월동 가능한 바위솔, 세덤(돌나물)류 등 다육식물			★
8	6월 10일	세대 간 어울림 텃밭정원	#1. (衣)직접 만든 공중걸이 화분을 동네 어린이와 나누기 #2. (食)허브를 활용한 음료 마시고 즐기기 #3. (住)텃밭정원 주변 식물을 이용한 공중걸이 화분 꾸미기	#1. 텃밭정원 식물 돌려보고, 장식할 식물 수확하기 #2. 구형(球形)공중걸이 화분 장식하기 #3. 허브음료 마시기	천일홍		★	★
9	6월 24일	팜투데이블 요리사 II	#1. (食)다양한 임채소를 이용한 요리활동하기 #2. (住)텃밭정원 관리를 위한 친환경 방제제 만들기	#1. 임채소를 이용한 건강식 토띠아 만들기 #2. 마요네즈 친환경 방제제 만들기			★	★

# 농진청 텃밭정원프로그램

회기	날짜	주제	목적	주요 활동	활용 자원	의	식	주
10	7월 8일	기능성 식품 백배 활용하기	#1. (衣)텃밭정원의 기능성 식품을 활용하여 생활 용품 만들기 #2. (住)신문지 화분을 이용 한 허브 심목하기	#1. 허브 비누 만들기 #2. 허브 심목하기	수확한 로즈마리	★		★
11	7월 22일	다육식물 화분 꾸미기	#1. (住)재활용품을 활용 하여 다육화분 만들고 공간 장식하기 #2. (食)함께 만들었던 텃밭 요리를 기억하여 팸파티 준비하기	#1. 재활용품을 활용한 다육화분 만들기 #2. 팸파티에 어울리는 음식 고르기	번식한 다육식물		★	★
12	7월 29일	우리 동네 실버 텃밭 여는 날	#1. (衣)드레스코드(REDD) 로 소속감 느끼기 #2. (食)허브음료 및 텃밭 수확물로 건강식 토따야 만들어 나누기 #3. (住)재활용품을 활용 한 다육화분 만들어 지역주민과 나누기	#1. 허브음료 모히토 만들기 #2. 건강식 토따야 만들기 #3. 재활용품을 활용한 다육화분 만들기	번식한 다육식물 수확한 민트	★	★	★
여름방학								
13	8월 26일	가을 텃밭정원 정비하기	#1. (住)실내에서 길러 먹을 수 있는 새싹채소 재배기 활용 및 관리방법 알기 #2. (食)모싯잎 송편의 재료인 모싯잎의 잎을 수확하고 다듬어서 저장하기 #3. (住)가을에 심어 활용 할 수 있는 기능성 식물 을 재배하기	#1. 새싹채소 실내 재배기 활용하기 #2. 가을 텃밭정원 화단 흙 조성(일거름, 유기질 퇴비 주기) #3. 가을 재배용 모종 심기 #4. 모싯잎(모싯잎의 잎) 수확 후 다듬고 펄서 냉동 저장하기	치커리, 케일콜리드, 신선초, 유채, 적죽면 상추, 청오크상추, 배추, 무(과일무, 자색무 등), 쪽파, 모싯잎		★	★
14	9월 2일	모싯잎 송편으로 한가위 맞이하기	#1. (食)우리가 수확한 모싯잎으로 송편 만들어 나누기 #2. (食)감기 예방용 무순 새싹주스 만들고, 나에게 맞는 레시피 선택하기 #3. (住)새싹 재배 키트 활용 보리 씨앗 파종 하기	#1. 모싯잎 송편 만들기 #2. 무순 새싹주스 만들기 #3. 새싹채소(보리새싹) 심기	모싯잎, 새싹무순		★	★

농진청 텃밭정원 프로그램  
가을방학 특집

회기	날짜	주제	목적	주요 활동	활용 자원	의	식	주
15	9월 16일	허브 족욕하기와 새싹보리음료	#1. (衣)허브를 수확하여 찝공과 허브 족욕 발 마사지 함께 하기 #2. (食)직접 길러 온 새싹 보리로 당뇨 예방용 새싹보리 주스 만들기 #3. (住)가을 정원 화단 정리하기 #4. (食)새싹 재배 키트 활용하기	#1. 텃밭정원 허브 수확하기 #2. 허브 족욕을 위한 허브 주머니 만들기 #3. 찝공 발 마사지 하기 #4. 당뇨 예방용 새싹보리 주스 만들기	허브, 새싹보리	★	★	★
16	9월 30일	매리골드 염색하기	#1. (衣)허브 활용하기 #2. (食)건강을 위한 새싹 음료 만들기 #3. (住)자연물을 통한 주거 환경 꾸미기	#1. 매리골드를 수확하고 꽃 잎으로 염료 액 만들기 #2. 천연 염색한 손수건 넣어 말리기 #3. 정원에서 수확한 꽃과 잎으로 누름꽃 만들기 #4. 직접 길러 온 새싹 브로콜리로 암 예방용 새싹 주스 만들기	매리골드, 새싹브로콜리		★	★
17	10월 21일	압화액자 만들기	#1. (食)직접 길러 온 새싹 메일로 할관질한 예방용 새싹 주스 만들기 #2. (衣)누름꽃과 잎으로 나의 액자 만들기	#1. 텃밭 작물 관리하기 #2. 나만의 액자 자연물로 장식하기 #3. 액자 완성 후 느낌 나누기 #4. 새싹 메일 주스 만들기	새싹메일		★	★
18	10월 31일	새싹채소 요리대회	#1. (食)새싹채소를 활용한 다양한 요리법 익히기 #2. (住)모듬별 새싹채소 요리 후 테이블 데코 레이션하기	#1. 새싹채소 수확하기 #2. 직접 길러 온 새싹 메일로 할관질한 예방용 새싹요리 만들기 #3. 모듬별 새싹채소 요리 후 테이블 데코레이션 새싹요리 경진대회	새싹채소, 깻잎, 양배추		★	★
19	11월 6일	실버텃밭 팸파티	#1. (衣)드레스코드를 통일 하여 마음을 나누고 함께하기 #2. (食)제철 텃밭 채소 활용하기 #3. (住)실버텃밭 기억 앨범 만들기	#1. 드레스 코드(레드) 맞춰 입기 #2. 텃밭정원 작물로 다양한 요리하기 #3. 추억의 사진으로 실버 텃밭 기억앨범 꾸미기	배추, 무(과일무, 자색무 등)	★	★	★

## 치유농업 프로그램 전체 계획서 작성

프로그램명			
실행 기간		실행 회기	
실행 시간		실행 장소	
참가자			
목적			
기대 효과			
전체 활동 계획			
회기	날짜	단위활동	세부목표
1			
2			
3			
..			
8			
..			
20			

## 치유농업 프로그램 단위활동 계획서 작성

프로그램명			
회기		실시 장소	
참가자		프로그램 운영자	
목적			
구체적인 목표			
준비물			
단위활동 계획			
단계	활동 내용	시간	치료적 개입
도입	• 치유농업 프로그램 운영자와 참가자 간의 관계 형성, 활동에 대한 동기 부여와 치료 목적의 전달을 위한 과정	• 전체 프로그램 시간의 10~20% 정도 • 10분	
전개	• 본격적인 치유농업 활동이 이루어지는 과정으로 활동의 난이도, 다양성, 참가자의 인지기능 및 작업 수행능력에 따라 유동적으로 시간을 배정	• 전체 프로그램 시간의 50~70% 정도 • 30-50분	활동의 난이도, 다양성 대상자의 인지기능 및 작업수행능력 고려
정리	• 치유농업 활동을 마무리하는 과정으로, 참가자는 치유농업 프로그램 활동을 마무리하고 주변을 정리	• 전체 프로그램 시간의 5~10% 정도 • 5분 내외	
기타			